

Муниципальное бюджетное дошкольное образовательное учреждение
«Детский сад общеразвивающего вида с приоритетным осуществлением деятельности по
физическому развитию детей № 30 «Крепыш»

ПРИНЯТО

Педагогическим советом МБДОУ д/с № 30
Протокол № 1
от «31» августа 2023г.



УТВЕРЖДЕНО

Заведующий МБДОУ д/с № 30
Н.А. Фоминых
Приказом от 16.12.2019г. № 94 /01-05

СОГЛАСОВАНО

Советом родителей МБДОУ д/с № 30
Протокол № 1
от «29» августа 2023г.

Актуальная редакция

УТВЕРЖДЕНО

Приказом Заведующего МБДОУ д/с № 30
№ 97/01-05 от 31 августа 2023 г.
Н. А. Фоминых



МОДЕЛЬ
инклюзивного образования
МБДОУ д/с № 30

г. Зеленогорск
2023 год

СОДЕРЖАНИЕ

ВВЕДЕНИЕ	3
АНАЛИЗ СОСТОЯНИЯ ОРГАНИЗАЦИИ ИНКЛЮЗИВНОГО ОБРАЗОВАНИЯ В МБДОУ Д/С № 30	3
ЦЕЛЕВОЙ КОМПОНЕНТ	6
СТРУКТУРНО-ФУНКЦИОНАЛЬНЫЙ КОМПОНЕНТ	6
СОДЕРЖАТЕЛЬНО-ТЕХНОЛОГИЧЕСКИЙ КОМПОНЕНТ	6
КОМПОНЕНТ УПРАВЛЕНИЯ	7
РЕФЛЕКСИВНО-ОЦЕНОЧНЫЙ КОМПОНЕНТ	7
ПРИЛОЖЕНИЯ	9

ВВЕДЕНИЕ

Модель инклюзивного образования (далее Модель) представляет собой совокупность принципов, норм, функциональных структур, последовательных этапов деятельности, организационных условий и механизмов, обеспечивающих создание инклюзивной образовательной среды, реализацию целей и задач качественного инклюзивного образования в условиях дошкольного образования.

В описании модели используются следующие понятия:

Обучающийся с ограниченными возможностями здоровья (обучающийся с ОВЗ) - физическое лицо, имеющее недостатки в физическом и(или) психологическом развитии, подтвержденные психолого-медико-педагогической комиссией и препятствующие получению образования без создания специальных условий (ст.2 Федерального закона РФ от 29.12.2012 №273-ФЗ (ред. от 04.08.2023) «Об образовании в Российской Федерации»).

Инклюзивное образование – обеспечение равного доступа к образованию для всех обучающихся с учетом разнообразия особых образовательных потребностей и индивидуальных возможностей (ст.2 Федерального закона РФ от 29.12.2012 №273-ФЗ «Об образовании в Российской Федерации»).

Адаптированная образовательная программа - образовательная программа, адаптированная для обучения лиц с ограниченными возможностями здоровья с учетом особенностей их психофизиологического развития, индивидуальных возможностей и при необходимости обеспечивающая коррекцию нарушений развития и социальную адаптацию указанных лиц (ст.2 Федерального закона РФ от 29.12.2012 №273-ФЗ «Об образовании в Российской Федерации»).

Модель разработана на нормативно-правовых основаниях различного уровня (Приложение №1).

АНАЛИЗ СОСТОЯНИЯ ОРГАНИЗАЦИИ ИНКЛЮЗИВНОГО ОБРАЗОВАНИЯ В МБДОУ Д/С № 30

Ежегодно в детском саду комплектуется четыре группы комбинированного вида, которые посещают дети с ОВЗ различной нозологии (Приложение №2).

С 2015 года в детском саду функционирует система работы по выявлению недостатков на раннем этапе развития ребёнка.

Ранняя диагностика детей осуществляется в случае запроса родителей или воспитателей групп о необходимости обследования в силу проявивших себя недостатков в развитии ребенка. В таком случае, развитие ребёнка берётся под динамическое наблюдение педагогами ДОУ совместно с семьёй. Родителям даются рекомендации о прохождении специализированного медицинского обследования с целью получения назначений на медикаментозное, стимулирующее или физиотерапевтическое лечение. Психолого-педагогические рекомендации по развивающему взаимодействию с ребёнком в домашних условиях родители получают у специалистов ДОУ. В случае недостаточной эффективности превентивных мероприятий, по результатам динамического наблюдения ребёнок направляется на ТПМПК с целью получения статуса ОВЗ для организации коррекционно-развивающей, индивидуально построенной помощи в рамках ДОУ. Такой подход позволяет:

повысить компетентность родителей (законных представителей) в вопросах воспитания и обучения детей;

- реализовать права всех категорий детей на качественное и доступное дошкольное образование;
- обеспечить пропаганду позитивного и ответственного отцовства и материнства, а также значимости родительского просвещения;
- повысить качество коррекционно-развивающей работы, обеспечивая всестороннее компетентное сопровождение ребёнка с особенностями в развитии.

Детей с ОВЗ сопровождают следующие специалисты: педагог-психолог, учитель-логопед, учитель-дефектолог, два инструктора по физической культуре (спортивный зал и бассейн), два музыкальных руководителя, воспитатели. (Приложение №3)

В целях оказания помощи, поддержки и сопровождения детей с ОВЗ в детском саду действует ППк. Деятельность ППк МБДОУ д/с № 30 регламентируется Положением о психолого-педагогическом консилиуме, утвержденным Приказом заведующего от 17.12.2019 №97/01-05. Целью деятельности ППк является коллективная разработка и планирование системы комплексного сопровождения воспитанников в рамках дошкольного образовательного процесса, исходя из реальных возможностей детского сада и в соответствии со специальными образовательными потребностями, возрастными и индивидуальными особенностями, состоянием соматического нервно-психического здоровья воспитанников. Заседания ППк подразделяются на плановые и внеплановые. Плановые заседания ППк проводятся три раза в год: в сентябре, в январе, в мае. Внеплановые заседания ППк проводятся при зачислении нового обучающегося, нуждающегося в психолого-педагогическом сопровождении, при отрицательной (положительной) динамике обучения и развития обучающегося, при возникновении новых обстоятельств, влияющих на обучение и развитие обучающегося в соответствии с запросами родителей (законных представителей) обучающегося, педагогических и руководящих работников МБДОУ д/с № 30. При выявлении недостатков в развитии ребенка, на него составляется коллегиальное заключение ППк, которое является основанием для направления ребенка на ТПМПк.

Работа с детьми с ОВЗ в детском саду выстроена в соответствии с Адаптированными образовательными программами:

- Адаптированная образовательная программа дошкольного образования для детей с тяжелыми речевыми нарушениями (далее АОП ТНР);
- Адаптированная образовательная программа дошкольного образования для детей задержкой психического развития (далее АОП ЗПР).

Для раскрытия творческого потенциала каждого ребенка в соответствии с его индивидуальными потребностями, обучающиеся с ОВЗ МБДОУ д/с № 30 вовлечены:

- в рамках образовательных программ детского сада воспитанники с ОВЗ посещают кружки разной направленности («Бумажки», «Деревяшки», «Мы, ребята-туристы»);
- посещают спортивные и образовательные учреждения города. (Приложение №4)

Для успешной реализации адаптированных образовательных программ в МБДОУ д/с № 30 создана предметно-развивающая среда: оснащены логопедический кабинет и кабинет педагога-психолога, а также группы компенсирующей направленности оснащены необходимым оборудованием, дидактическими материалами и наглядными пособиями.

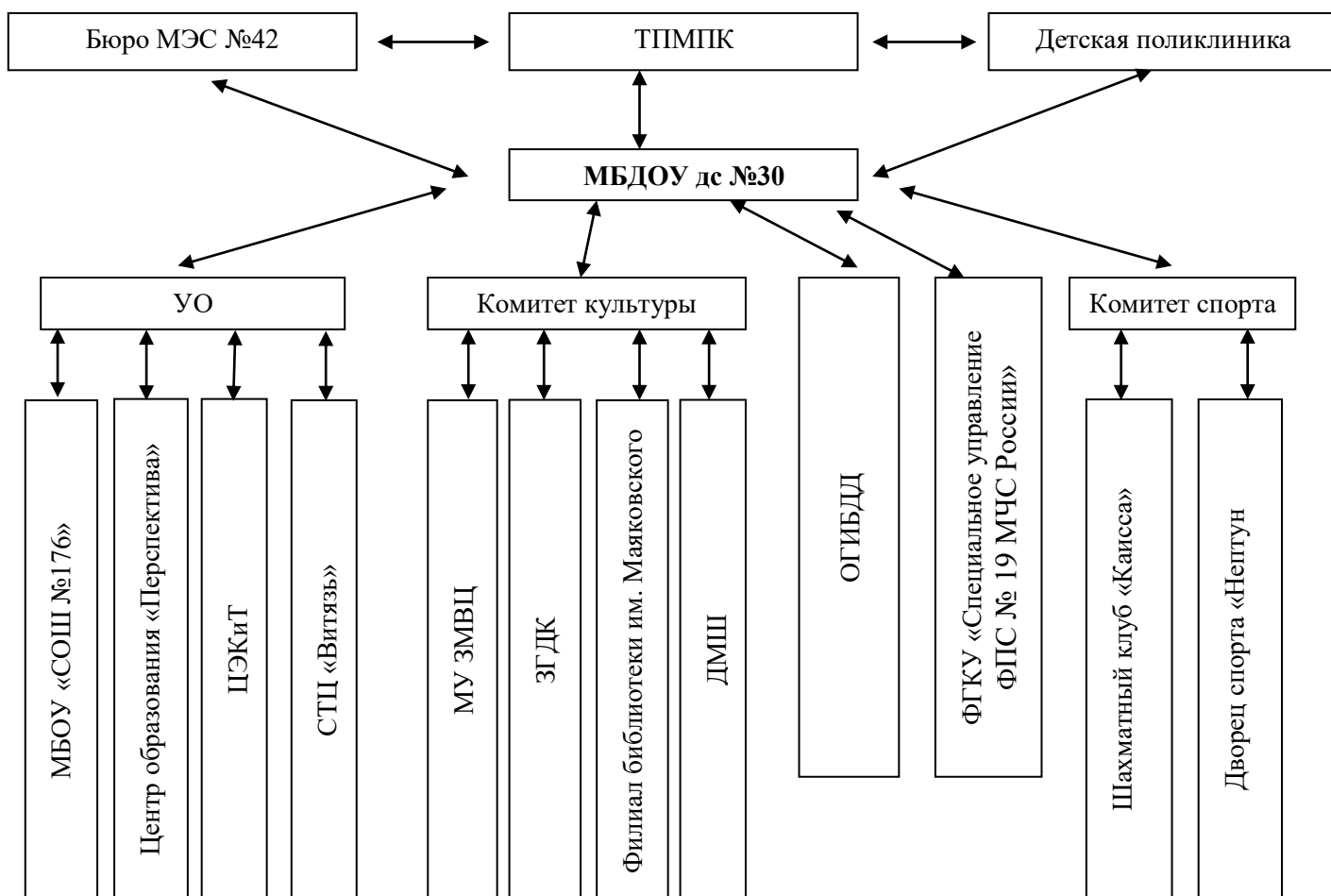
Развивающая предметно-пространственная среда позволяет предусмотреть сбалансированное чередование специально организованной образовательной и

нерегламентированной деятельности детей с ОВЗ, время для которой предусмотрено в режимах каждой из возрастных групп и в утренний, и в вечерний отрезки времени.

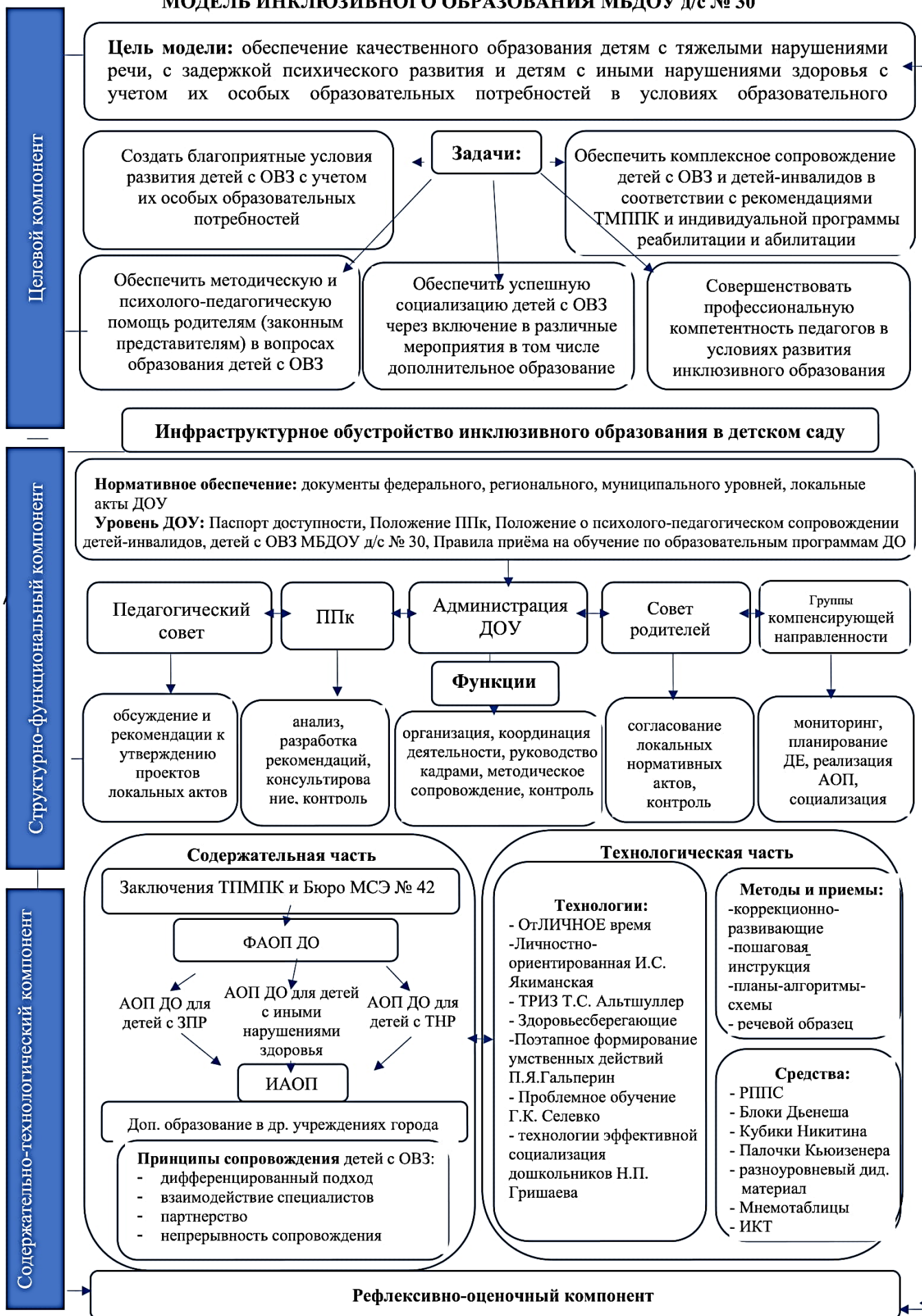
Наполнение развивающих центров и в групповом помещении, и в кабинетах специалистов соответствует изучаемой лексической теме и только что пройденной лексической теме, а это значит, что каждую неделю наполнение развивающих центров частично обновляется.

В рамках Паспорта доступности МБДОУ д/с № 30 в детском саду созданы безопасные и доступные условия для обучения детей с ОВЗ.

В рамках инклюзии МБДОУ д/с № 30 взаимодействует с различными организациями города по типу социального партнерства:



МОДЕЛЬ ИНКЛЮЗИВНОГО ОБРАЗОВАНИЯ МБДОУ д/с № 30



Компонент управления моделью инклюзивного образования МБДОУ д/с № 30 представлен следующими функциями и соответствующими им действиями:

Функции управления	Управленческие действия
Анализ, целеполагание и планирование деятельности	<p>Системный анализ состояния инклюзивного образования в МБДОУ д/с № 30.</p> <p>Разработка модели инклюзивного образования в МБДОУ д/с № 30.</p> <p>Создание алгоритма взаимодействия структурных единиц модели инклюзивного образования в МБДОУ д/с № 30.</p> <p>Ресурсное обеспечение образования ребенка с особыми образовательными потребностями.</p>
Организация, координация деятельности	<p>Разработка и совершенствование нормативно-правовой базы инклюзивного образования в МБДОУ д/с № 30.</p> <p>Организация функционирования модели инклюзивного образования в МБДОУ д/с № 30.</p> <p>Организация оценки образовательной среды в МБДОУ д/с № 30 на предмет ее соответствия требованиям ФГОС ДО в рамках инклюзии.</p>
Методическое сопровождение, мотивация, руководство кадрами	<p>Анализ кадровых условий модели инклюзивного образования в МБДОУ д/с № 30.</p> <p>Организация обучения и повышения квалификации педагогических работников и специалистов сопровождения детей с ОВЗ.</p> <p>Методическая поддержка педагогических работников и специалистов сопровождения детей с ОВЗ.</p>
Мониторинг и контроль	Проведение диагностических и мониторинговых мероприятий.

Развитие инклюзивного образования в МБДОУ д/с № 30 обеспечивается **рефлексивно-оценочным компонентом** модели. Данный компонент просматривается через оценку созданных условий и полученных результатов реализации модели.

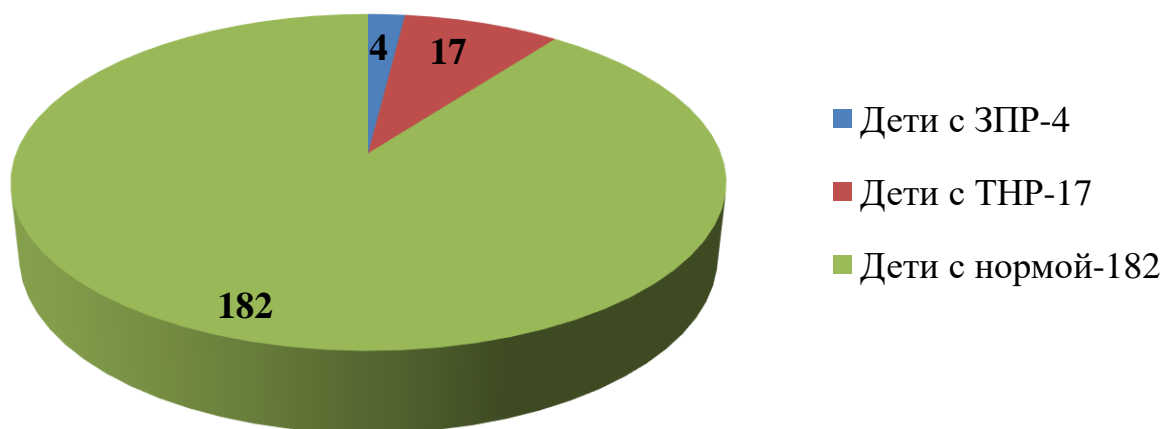
Результаты реализации инклюзивной модели	Оценка созданных условий инклюзивной модели
Создана безопасная и доступная среда	Мониторинг безопасности
Создана необходимая РППС в кабинетах специалистов, группах	Оценка РППС
Организовано комплексно-психолого-педагогическое сопровождение детей с разными образовательными потребностями с применением эффективных форм взаимодействия всех участников образовательного процесса	Мониторинг условий реализации АОП по нозологиям
Организована консультационная поддержка семей с детьми с ОВЗ	Мониторинг удовлетворенности родителей с детьми с ОВЗ
Обеспечение системы повышения квалификации педагогов в рамках инклюзивного образования	100% воспитателей, сопровождающих детей с ОВЗ, прошли курсы ПК по работе с детьми разных нозологий 100% педагогов используют в работе эффективные современные технологии, методы, приемы и средства, способствующие коррекции недостатков в развитии детей с ВОЗ
Включенность детей с ОВЗ в мероприятия различного уровня	Примерно 75% детей с ОВЗ - участники различных творческих мероприятий на уровне города и ДОУ

Федеральный уровень	
1	Федеральный закон Российской Федерации от 29.12.2012 № 273-ФЗ (ред. от 04.08.2023) «Об образовании в Российской Федерации»
2	Приказ Минобрнауки Российской Федерации от 17 октября 2013 № 1155 «Об утверждении федерального государственного образовательного стандарта дошкольного образования»
3	СанПиН 2.4.1.3049-13 «Санитарно-эпидемиологические требования к устройству, содержанию и организации режима работы дошкольных образовательных организаций»
4	Приказ Минобрнауки России от 09.11.2015 N 1309 "Об утверждении Порядка обеспечения условий доступности для инвалидов объектов и предоставляемых услуг в сфере образования, а также оказания им при этом необходимой помощи"
5	Письмо министерства образования и науки РФ от 12.02.2016 №ВК-270/07 «Об обеспечении условий доступности для инвалидов объектов и услуг в сфере образования»
6	Распоряжение министерства просвещения РФ от 09.09.2019 г. № Р-93 «Об утверждении примерного Положения о психолого-педагогическом консилиуме образовательной организации»
Региональный уровень	
1	Указ Губернатора Красноярского края от 13.10.2017 г. № 258-уг. «Об утверждении Концепции развития инклюзивного образования в Красноярском крае на 2017 – 2025 годы.»
2	План мероприятий по реализации Концепции развития инклюзивного образования в Красноярском крае на 2017 – 2025 годы, утвержден министром образования Красноярского края 24.11.2017
3	Письмо министерства образования Красноярского края от 11.03.2019 г. № 75-2574 «О рекомендациях по построению моделей инклюзивного образования»
4	Постановление Совета Администрации Красноярского края от 30.01.2006 №10 – П «О предоставлении мер социальной поддержки инвалидам»
5	Письмо министерства образования Красноярского края от 09.08.2017 №75-10021 «Об исполнении рекомендаций ПМПК образовательными организациями»
6	Письмо министерства образования Красноярского края от 01.04.2019 №75-3411 «О создании условий для психолого-педагогической, методической и консультативной помощи родителям детей»
Муниципальный уровень	
1	Постановление Администрации ЗАТО г. Зеленогорска от 30.09.2015 № 248-п «Об утверждении Плана мероприятий («дорожной карты») «Повышение значений показателей доступности для инвалидов объектов и услуг на территории г. Зеленогорска на 2016-2030 годы»

2	Постановление Администрации ЗАТО г. Зеленогорска от 12.11.2015 № 283-п «Об утверждении муниципальной программы «Социальная защита и социальная поддержка населения города Зеленогорска»
3	Постановление Администрации ЗАТО г. Зеленогорска от 12.11.2015 № 295-п «Об утверждении муниципальной программы «Развитие образования в городе Зеленогорске»
4	Распоряжение Администрации ЗАТО г. Зеленогорска от 18.10.2018 № 2296-р «Об утверждении состава и Порядка работы межведомственной комиссии по вопросам реабилитации и (или) абилитации детей-инвалидов, психолого-педагогического и медико-социального сопровождения детей с ограниченными возможностями здоровья»
5	Распоряжение Администрации ЗАТО г. Зеленогорска от 14.04.2014 № 728-р «Об утверждении состава и Порядка работы территориальной психолого-медико-педагогической комиссии г. Зеленогорска»
6	Договор взаимодействия территориальной ПМПК с психолого-педагогическими консилиумами ОУ
Образовательное учреждение	
1	АОПы по нозологиям
2	Положение о ППк МБДОУ д/с № 30
3	Положение о психолого-педагогическом сопровождении детей-инвалидов и детей с ОВЗ МБДОУ д/с № 30
4	Правила приема на обучение по образовательным программам дошкольного образования
5	Устав МБДОУ д/с № 30
6	Паспорт доступности МБДОУ д/с № 30

Общая численность детей с ОВЗ на 01.09.2023 - 21 человек, что составляет 11% от общей численности детей, посещающих МБДОУ д/с № 30.

Контингент воспитанников МБДОУ д/с № 30



В период с 09.2016 г. по 05.2023 г. было принято на коррекционно-развивающие занятия 112 детей с ОВЗ. В данный период обучение по программам дошкольного образования завершило 72 ребенка с ОВЗ, из них 38 человек с нормой в развитии, что составляет 55% от общего числа выпускников. 19 выпускников с ОВЗ ТНР нуждались в продолжении речевой коррекции в школе, т.к. не прошли полный период речевой коррекции согласно своего речевого заключения или по причине низкой посещаемости.

**ХАРАКТЕРИСТИКА ПЕДАГОГИЧЕСКИХ КАДРОВ,
СОПРОВОЖДАЮЩИХ ДЕТЕЙ С ОВЗ**

	Количество	Квалификационная категория			Повышение квалификации по сопровождению детей с ОВЗ 1 раз в 3 года
		б/к	I	высшая	
Воспитатели	4	-	1	3	4
Педагог-психолог	1	-	-	1	1
Учитель-логопед	2	-	-	2	2
Учитель-дефектолог	2	2	-	-	2
Инструктор по физической культуре	2	2	-	-	2
Музыкальный руководитель	2	-	-	2	2
Итого	15	3	3	9	11

100 % специалистов, воспитателей, сопровождающих детей с ОВЗ, прошли повышение квалификации по работе с детьми с ОВЗ.

Количество обучающихся с ОВЗ, вовлеченных в дополнительное образование

Количество детей с ОВЗ	МБУ ДО «Перспектива»	МБУ спортивный комплекс «Нептун»	СДЮШОР	ДМШ
21	11	2	1	1